



Supliment la nr. 1(13) • Anul IV • Martie 2020

# RECOMANDĂRI

privind conduita socială responsabilă  
în prevenirea răspândirii COVID-19

## **Protejați-vă, evitați contactul direct!**

- ◆ Evitați zonele aglomerate unde sunteți expuși la contact direct și/sau interacțiuni cu un număr mare de persoane, de tipul adunărilor publice, cozi, zone de trafic intens, zone de recreere.
- ◆ Feriți copiii de acele locuri de joacă care presupun atingerea unor suprafețe/obiecte comune de către un număr mare de copii.
- ◆ Limitați la maximum orice contact direct cu alte persoane, în afara celor care fac parte din familia restrânsă, prin gesturi cum ar fi: strângerea mâinilor, îmbrățișările, sărutul obrazilor sau al mâinilor, atingerea fețelor cu mâinile.
- ◆ Se recomandă, inclusiv în privința persoanelor împreună cu care locuiți, să NU intrați în contact direct decât după igienizarea mâinilor atunci când reveniți la domiciliu.
- ◆ Evitați atingerea suprafețelor care sunt atinse în mod frecvent și de alte persoane, precum: balustrade, clante, mânere, butoane de lift sau de acces.
- ◆ În cazul în care sunteți totuși nevoiți să atingeți aceste suprafețe, protejați-vă folosind șervețele de unică folosință.
- ◆ Păstrați o distanță semnificativă, de 1,5 metri, față de celelalte persoane pe care le întâlniți. În cazul în care vă aflați în transportul în comun încercați să NU stați față în față cu alte persoane.
- ◆ Asigurați-vă, după folosirea transportului în comun, că v-ați igienizat mâinile înainte de a vă atinge fața, nasul sau gura.
- ◆ Folosiți, pe cât posibil, rute sau modalități alternative de transport pentru a evita zonele aglomerate de trafic de persoane. În cazul în care

programul vă permite, folosiți intervalele orare cu nivel scăzut de trafic de persoane.

- ◆ În zonele urbane, pentru distanțe mici, se recomandă folosirea modalităților alternative de deplasare, fie cu bicicleta/trotineta electrică, fie mersul pe jos.
- ◆ Evitați deplasările în țările care se confruntă cu număr mare de cazuri de infectări cu noul coronavirus (COVID-19) și descurajați întoarcerea în țară a persoanelor din zonele de risc, respectiv din țările cu număr mare de cazuri cu noul coronavirus. Date actualizate în timp real despre țările vizate pot fi obținute accesând link-ul (<http://www.cnsb.ro/>), respectiv „**Lista regiunilor și localităților din zona roșie și zona galbenă cu transmitere a COVID-19**”.
- ◆ În cazul în care călătoriți într-o țară expusă infecției cu noul coronavirus există riscul ca la momentul revenirii în țară, în funcție de actualizarea zonelor roșii/galbene, să fie necesar să rămâneți în carantină/izolare la domiciliu timp de 14 zile, împreună cu familia.
- ◆ În mod obligatoriu, românii care se întorc în țară din zone de risc vor trebui să intre în autoizolare la domiciliu, ceea ce presupune ca întreaga familie să facă același lucru.
- ◆ Limitați folosirea bancnotelor și a monedelor, optând pentru plăți cu cardul/telefonul sau plăți on-line.
- ◆ Transmiterea virușilor se realizează într-o pondere semnificativă prin intermediul banilor, cu care ia contact, statistic, un număr foarte mare de persoane.
- ◆ Optați pentru munca de acasă, în măsura în care aveți această posibilitate oferită de angajator.

◆ Există recomandări din partea Ministerului Muncii, în atenția angajatorilor, pentru flexibilizarea programului de lucru pentru angajați și prezentarea eventualelor opțiuni legale pe care le au la dispoziție. Detalii, aici: <https://bit.ly/2TGyV8d>

◆ Respectați cu strictețe regulile de igienă personală recomandate de autorități, pentru a vă proteja atât pe dumneavoastră cât și pe cei apropiați. Folosiți masca de protecție doar în cazul în care aveți simptome de gripă sau răceală, pentru a-i proteja pe ceilalți.

• Spălați-vă pe mâini cu apă și săpun, minimum 20 de secunde, după orice contact cu o suprafață potențial contaminată.

• Folosiți prosoape de hârtie, de preferat, pentru a vă șterge mâinile.

• Nu vă atingeți ochii, nasul sau gura cu mâinile neigienizate.

• Dacă strănutăți sau tușiți acoperiți-vă gura și nasul cu un șervețel de unică folosință, pe care aveți grijă să-l aruncați imediat la coșul de gunoi.

• Dezinfectați frecvent, cu soluție pe bază de alcool sau clor, suprafețele cu care intrați în contact, atât acasă cât și la locul de muncă.

• Aerisiți de mai multe ori pe zi încăperile în care desfășurați activități.

• Luați medicamente antivirale sau antibiotice numai la prescripția medicului.

• NU beți lichide din aceeași sticlă/pahar cu alte persoane și nu folosiți aceleași tacâmuri.

• NU intrați în contact direct cu persoanele aflate în autoizolare la domiciliu, indiferent dacă prezintă sau nu simptome specifice coronavirus.

• Masca de protecție/masca chirurgicală îi protejează pe cei din jurul dumneavoastră, în cazul în care aveți simptome de gripă sau răceală, întrucât previne răspândirea virusului pe cale respiratorie.

• Masca de protecție trebuie să acopere complet nasul și gura persoanei care o poartă.

◆ Țineți cont de faptul că nu în toate cazurile infectarea cu noul coronavirus (COVID-19) este vizibilă prin simptome specifice (tuse, febră, dificultăți în respirație).

• Virusul poate fi răspândit inclusiv de persoane aparent sănătoase, care nu au cunoștință de faptul că sunt purtători ai noului coronavirus.

• Informați-vă despre noul coronavirus numai din surse oficiale!

• Puteți obține detalii dacă sunați la **0800.800.358**, care este un număr de informare, nu este un număr de urgență.

• Doar în cazul urgențelor sunați la **112!**

**Protejați-vă apropiații, nu-i expuneți!**

◆ Evitați, cu prioritate, expunerea persoanelor în vârstă (peste 65 de ani) și a celor cu imunitate scăzută/boli asociate către alte persoane cu

simptome de gripă sau răceală, în zone aglomerate sau zone cu trafic intens de persoane.

• Potrivit statisticilor, persoanele cele mai vulnerabile în cazul infectării cu noul coronavirus sunt vârstnicii cu multiple afecțiuni asociate (ex: diabet zaharat, boli pulmonare cronice, boli cardiovasculare, cancer).

• În Italia, până pe 9 martie, mai mult de jumătate din cazurile de infecție s-au înregistrat la persoane de peste 65 de ani și aproximativ 90% din decese au survenit la pacienți de peste 70 de ani.

• Nu s-a înregistrat niciun deces la pacienți cu vârsta sub 40 de ani și un singur deces între 40 și 50 de ani.

• În cazul tinerilor și al copiilor (0-18 ani) a fost înregistrată cea mai mică rată de infectare cu noul coronavirus, respectiv 1,4%.

◆ Semnalați autorităților orice caz despre care aveți cunoștință că ar fi putut intra în contact cu o persoană confirmată cu noul coronavirus sau ar fi venit dintr-o țară afectată (zona roșie sau zona galbenă) și care nu se află în izolare.

• Manifestați o atitudine preventivă față de orice caz, întrucât răspândirea virusului este posibilă și din partea persoanelor care nu manifestă simptome specifice.

◆ Semnalați imediat medicului de familie dacă ați călătorit în zonele afectate de coronavirus (COVID-19), chiar dacă la momentul respectiv NU se aflau pe lista zonelor aflate sub alertă. Detalii pot fi obținute accesând link-ul (<http://www.cnsrbt.ro/>), respectiv „**Lista regiunilor și localităților din zona roșie și zona galbenă cu transmitere a COVID-19**”, actualizată periodic.

• În cazul în care nu puteți contacta medicul de familie, apelați la Direcția de Sănătate Publică din județul dumneavoastră și în ultimă instanță la **112**.

◆ Rămâneți acasă dacă aveți simptome de gripă sau răceală (tuse, febră, dificultăți în respirație) și sunați medicul de familie pentru a solicita sfaturi, NU mergeți din primul moment la unitățile de urgență.

• Există riscul, în cazul în care sunteți purtător al virusului, să transmiteți și altor persoane noul coronavirus.

• Este de preferat să rămâneți la domiciliu, iar transferul către spital să se realizeze în mod organizat, respectând toate măsurile de izolare.

◆ Dacă vă aflați în autoizolare la domiciliu respectați cu strictețe recomandările autorităților, NU părăsiți sub nicio formă domiciliul pe perioada celor 14 zile, NU primiți vizitatori și NU intrați în contact apropiat cu eventualele persoane care vă furnizează alimente sau produse.

• În cazul în care încălcați regimul autoizolării la domiciliu riscați amendă de până la 20.000 de lei, precum și dosar penal în cazul în care contribuiți la răspândirea virusului. ■

Sursa: Departamentul pentru Situații de Urgență

# CUM NE SPĂLĂM MĂINILE

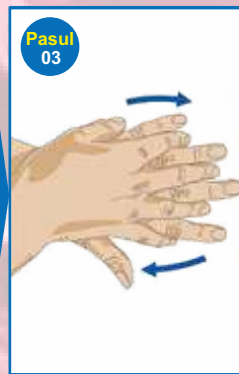
Spălați mâinile dacă sunt vizibil murdare. altfel, dezinfecțați-le!  
Durata procedurii: circa 20-30 secunde



**Pasul 01**  
Udați mâinile cu apă și aplicați săpun sau soluție antibacteriană



**Pasul 02**  
Frecați mâinile palmă peste palmă



**Pasul 03**  
Palma dreaptă peste dosul palmei stângi cu împletirea degetelor și vice-versa



**Pasul 04**  
Palmă peste palmă, cu degetele împletite



**Pasul 05**  
Dosul degetelor pe palma opusă, cu degetele împreunate



**Pasul 06**  
Frecări rotative cu degetul mare stâng prins în palma dreaptă și vice-versa



**Pasul 07**  
Frecări rotative în ambele sensuri, cu degetele împreunate ale mâinii drepte pe palma stângă și vice-versa



**Pasul 08**  
Clătiți mâinile cu apă



**Pasul 09**  
Uscați mâinile cu un prosop de unică folosință

Uscați mâinile cu un prosop de unică folosință



**Pasul 10**  
Închideți robinetul folosind un prosop

Închideți robinetul cu un prosop

## Spălați-vă pe mâini

Spălați-vă mâinile cu săpun și apă curentă când **sunt vizibil murdare**



Dacă **nu sunt vizibil murdare**, dezinfecțați-le frecvent, frecând mâinile cu o soluție alcoolică



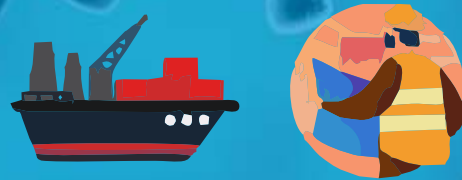
World Health Organisation

# Lumea vs Navigatori

Muncă de acasă /  
Izolare



Lucrează în prima linie /  
Mențin proviziile



Acces la necesitățile  
de bază



Acces limitat / Dificultate  
în obținerea proviziilor



Acces la medicamente  
și medici



Acces limitat la medicamente  
și fără acces la medici



Împreună cu  
familia



Departe de familii /  
Prelungirea contractului

